

# ACESSO À SAÚDE ORAL: BARREIRAS E PREFERÊNCIAS NA CLÍNICA UNIVERSITÁRIA EGAS MONIZ



Eduardo Guerreiro<sup>1,2</sup> DDs, PhD; Tiago Dionísio<sup>1,2</sup> DDs, MSc; Ricardo Cachinho<sup>1,2</sup> DDs, MSc; Manuel Nobre<sup>2</sup> DDs, MSc;  
Catia Simões<sup>1,2</sup> DDs, MSc; André Júdice<sup>1,2</sup> DDs, MSc; Rui Carvalho<sup>2</sup> DDs, MSc; Leonel Lima<sup>1,2</sup> DDs, MSc; João Fidalgo<sup>2</sup> DDs, MSc  
<sup>1</sup>Egas Moniz Center for Interdisciplinary Research (CIEM); Egas Moniz School of Health & Science, 2829-511 Caparica, Almada, Portugal  
<sup>2</sup>Docente da Unidade Curricular de Clínica Integrada; Egas Moniz School of Health & Science, 2829-511 Caparica, Almada, Portugal

## INTRODUÇÃO

O acesso aos cuidados de saúde é um dos pilares fundamentais para a garantia de uma sociedade saudável e equitativa. Segundo os Objetivos de Desenvolvimento Sustentável (ODS) das Nações Unidas, o ODS 3 visa assegurar uma vida saudável e promover o bem-estar para todos em todas as idades (Arora-Jonsson, 2023). Contudo, barreiras como custos elevados, falta de informação, e disponibilidade limitada de horários muitas vezes dificultam o acesso aos cuidados de saúde, incluindo saúde oral (Nenov & Bonev, 2024). O fortalecimento do acesso a serviços dentários acessíveis e de qualidade não só melhora os indicadores de saúde, mas também promove equidade e inclusão social (Gulliford et al., 2002). Nesse contexto, iniciativas como as das clínicas universitárias desempenham um papel essencial, não apenas na oferta de cuidados, mas também na educação em saúde, alinhando-se aos princípios globais de desenvolvimento sustentável.

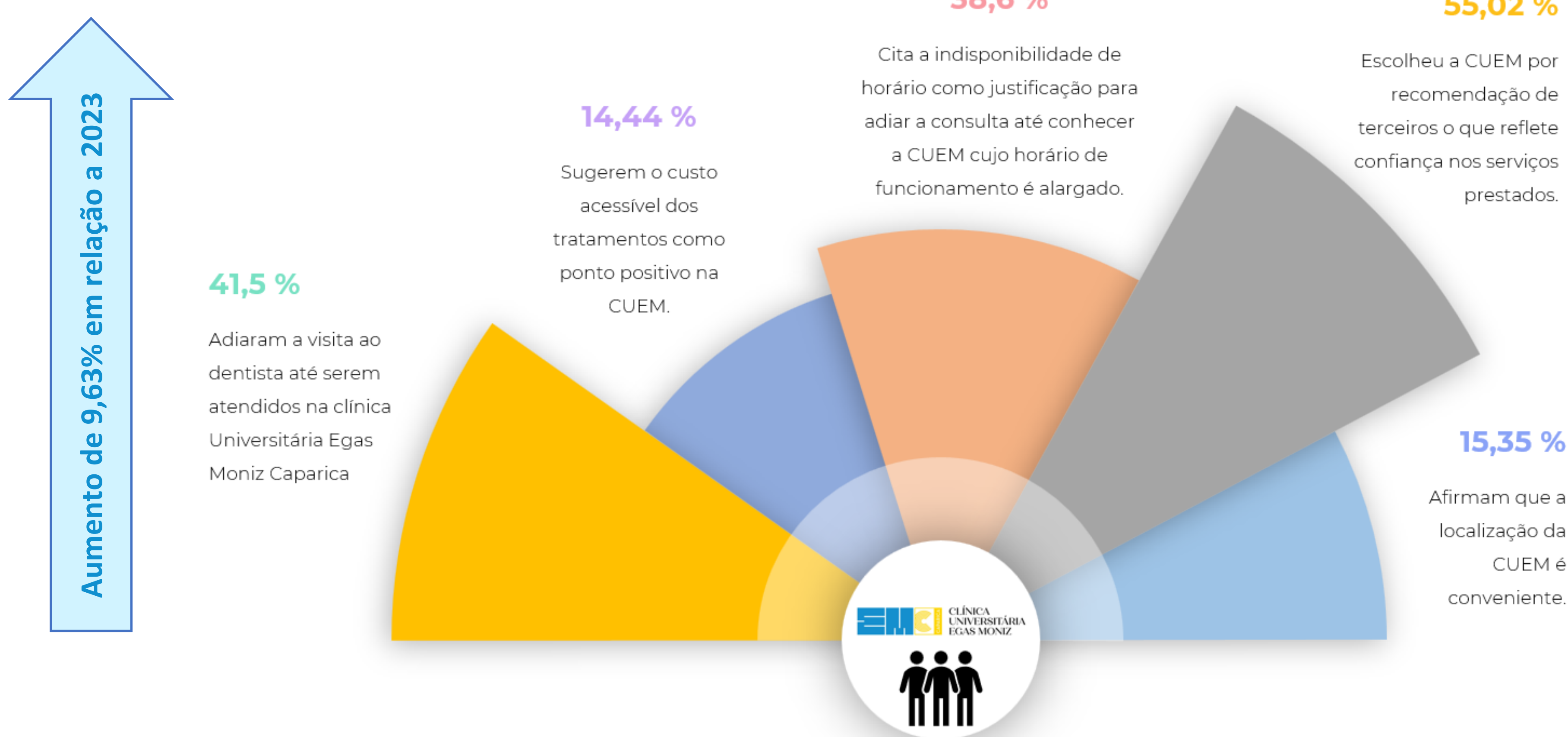
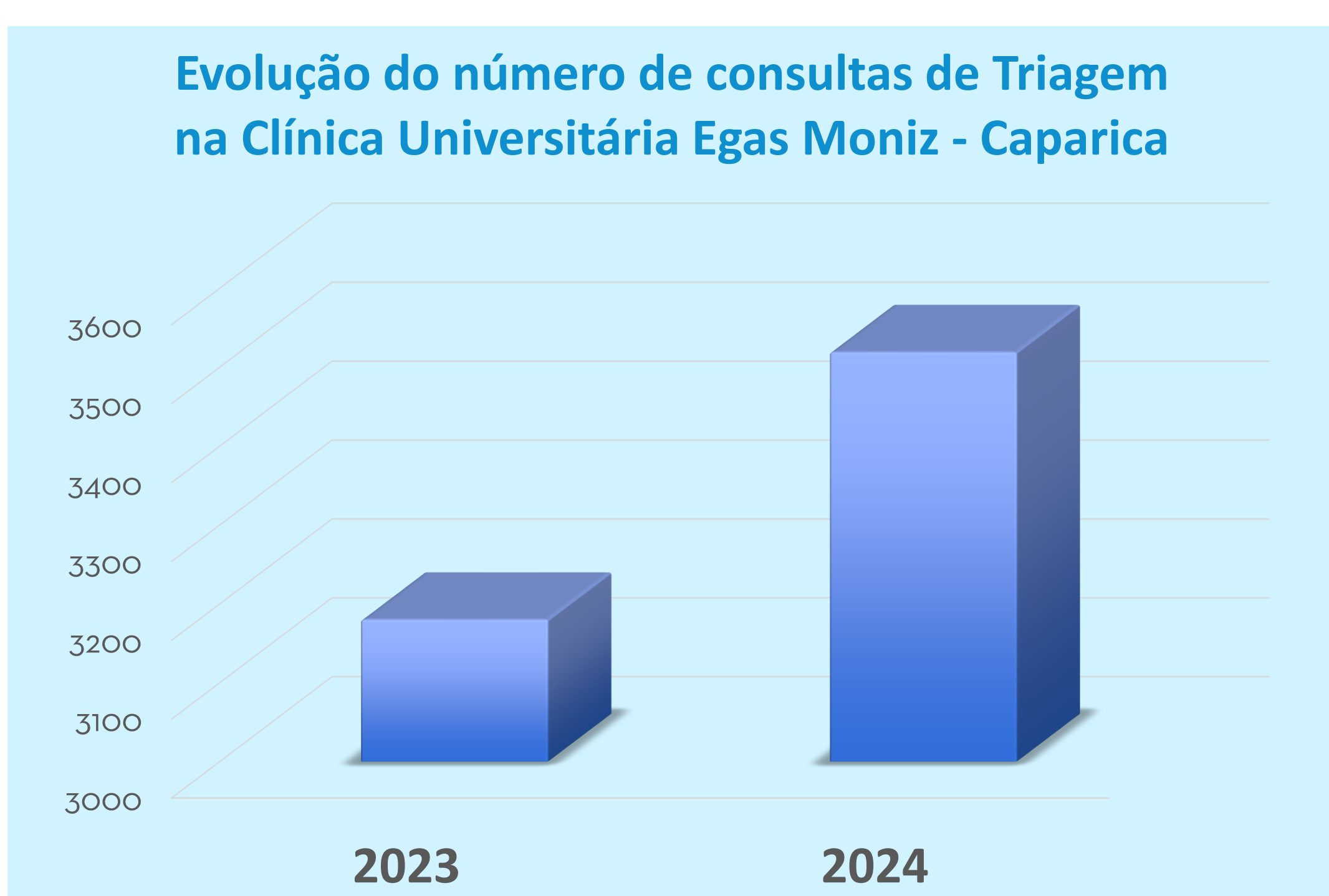
## MATERIAIS E MÉTODOS

Estudo retrospectivo realizado na Clínica Universitária Egas Moniz – Caparica (CUEM), envolvendo pacientes de primeira consulta (triagem) entre 1 de janeiro e 31 de outubro de 2024.

Utilizou-se um questionário de saúde oral validado pela Organização Mundial da Saúde (OMS) para recolher dados sociodemográficos, comportamentais e de saúde oral. A avaliação incluiu observação clínica detalhada e radiografias complementares, seguidas de orientação em educação para a saúde. Os dados foram analisados para identificar padrões de procura, motivações e barreiras ao acesso aos cuidados de saúde oral

## RESULTADOS

Entre 1 de janeiro e 31 de outubro, registou-se um aumento de 9,63% no número de triagens realizadas, passando de 3.180 em 2023 para 3.519 em 2024. Nesse período, foram incluídos no estudo 412 pacientes, sendo 189 do género masculino e 223 do género feminino, com idades médias entre 18 e 44 anos. Destes, 41,5% adiaram a visita ao dentista até serem atendidos na clínica, com a indisponibilidade de horários citada como uma das principais barreiras por 38,6% dos participantes, antes de conhecerem a Clínica Universitária Egas Moniz – Caparica.



## CONCLUSÕES

Os resultados deste estudo destacam a importância das clínicas universitárias, como a Clínica Universitária Egas Moniz – Caparica, na promoção do acesso aos cuidados de saúde oral. A confiança depositada pelos pacientes, refletida nas recomendações, associada à localização conveniente e aos custos acessíveis, reforça o papel destas instituições na redução das barreiras ao atendimento dentário. Além disso, a elevada percentagem de pacientes que adiaram tratamentos até serem atendidos na clínica evidencia a necessidade de estratégias que promovam maior acessibilidade e adesão. Este trabalho contribui para a implementação de abordagens diferenciadoras, inclusivas e de qualidade, alinhadas com os Objetivos de Desenvolvimento Sustentável, especialmente o ODS 3, para garantir o bem-estar e a saúde de todas as faixas etárias.

## RELEVÂNCIA CLÍNICA

Os resultados deste estudo oferecem insights para a implementação de estratégias que ampliem o acesso e incentivem a adesão aos cuidados de saúde oral. Desta forma, o paciente adquire competências em saúde oral, possibilitando decisões benéficas e contribuindo para um atendimento diferenciador, inclusivo e de qualidade, alinhado com o ODS 3.

## REFERÊNCIAS

