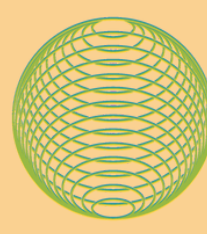


# Tendências Anuais e Sazonais da Gripe em Portugal: Uma Análise Temporal e Subtipológica

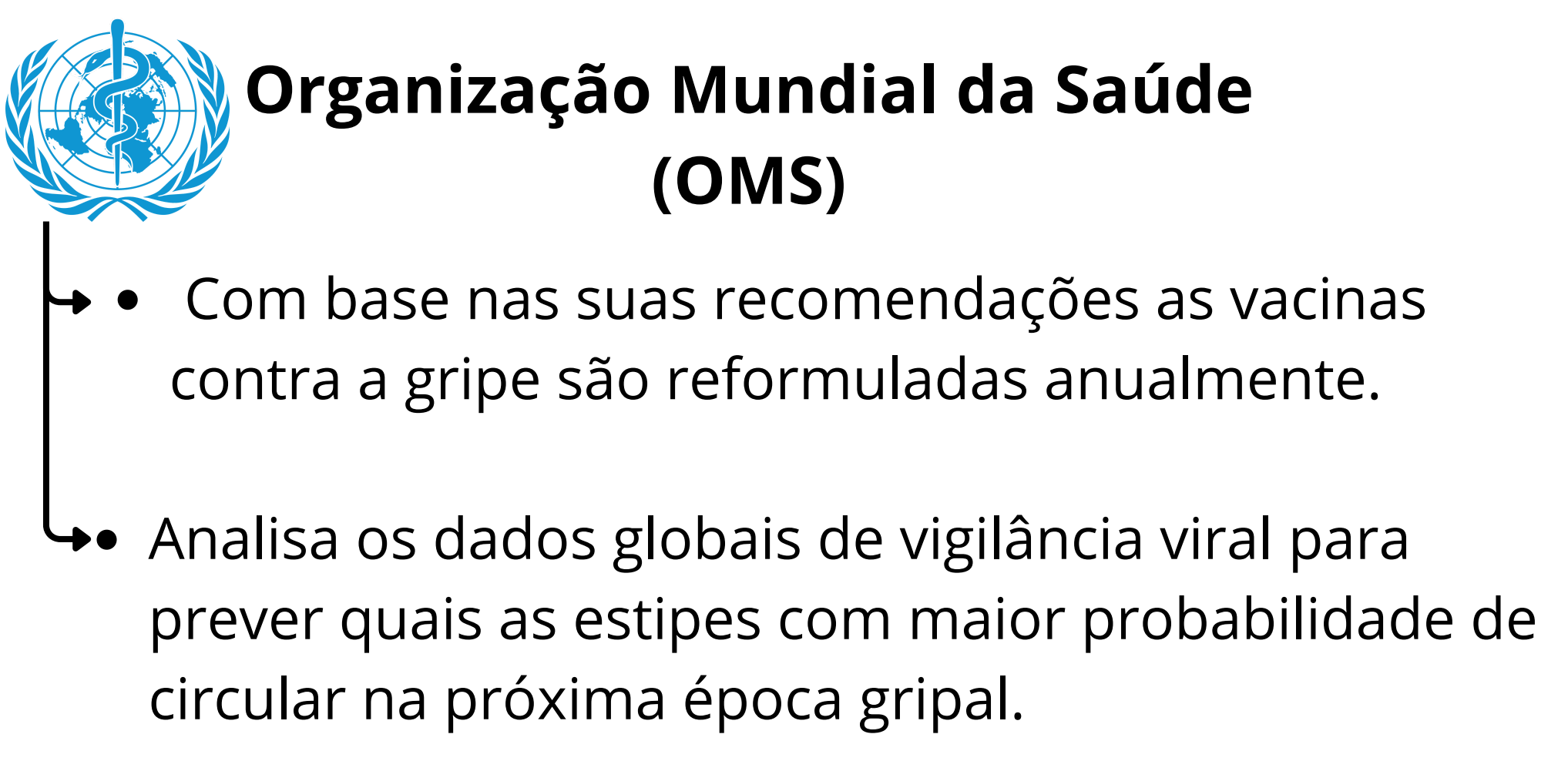
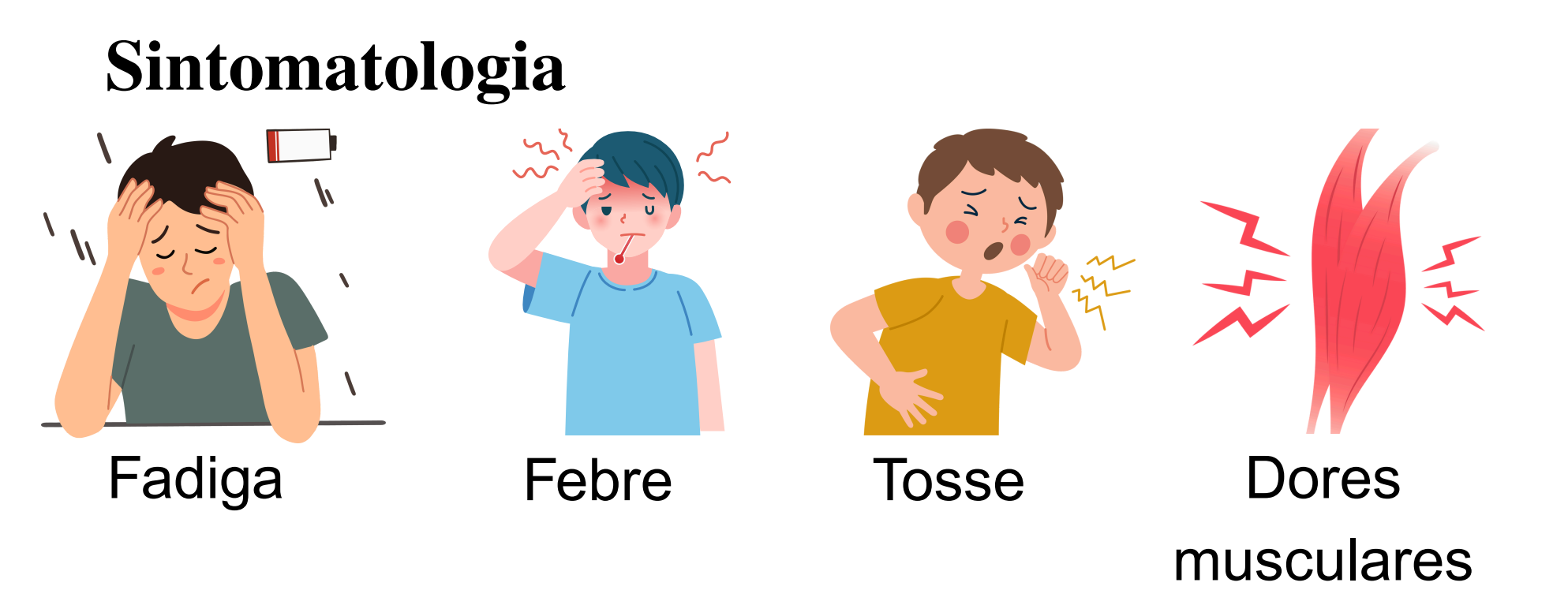
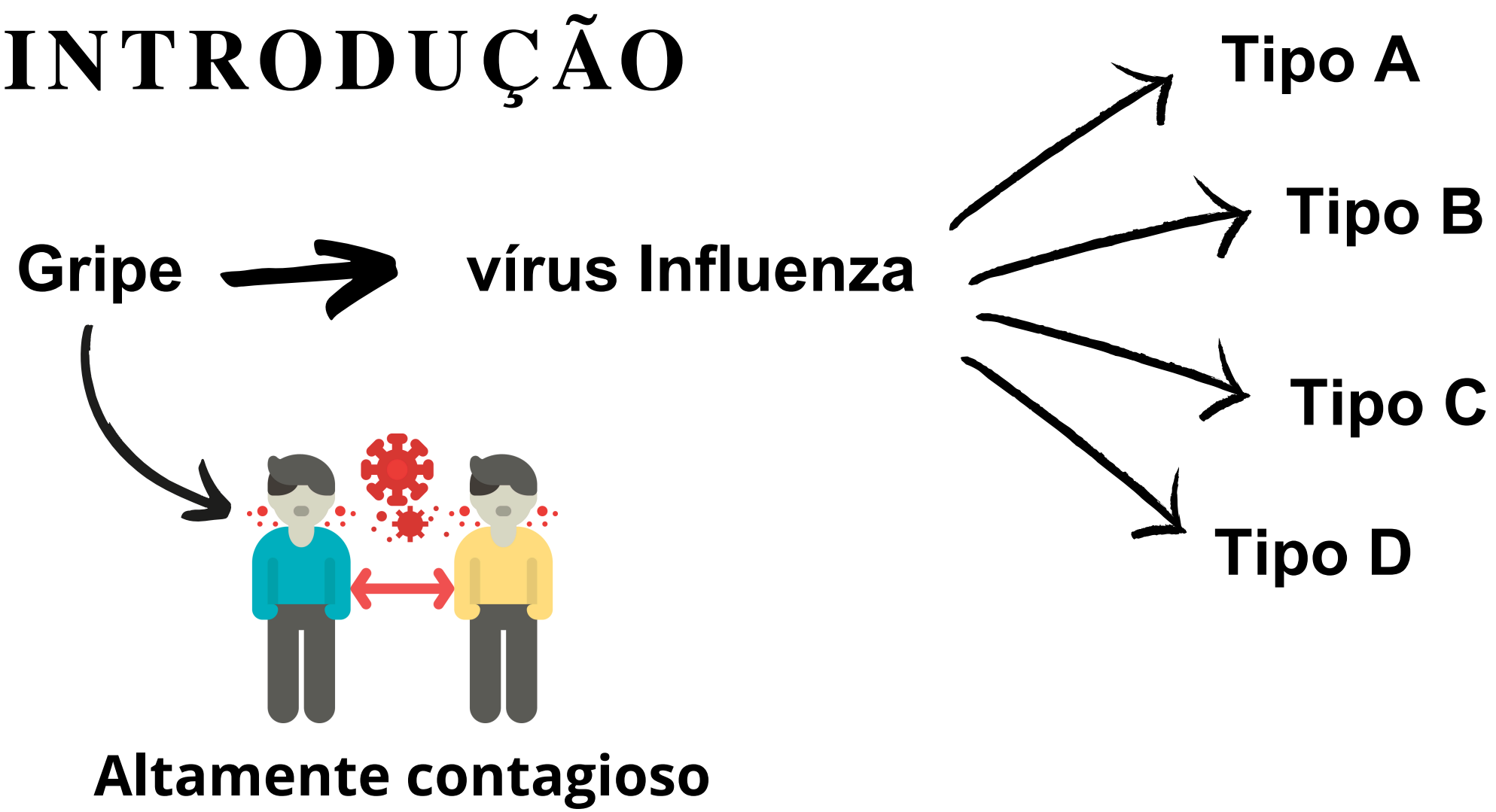


JORNADAS  
CIENTÍFICAS  
EGAS MONIZ

Daniela Ettlin<sup>1</sup>, João Tigeleiro<sup>1</sup>, Micael Nunes<sup>1</sup>, Rita Neves<sup>1</sup>, Patrícia Cavaco-Silva<sup>2</sup>  
<sup>1</sup>MSc in Pharmaceutical Sciences, Instituto Universitário Egas Moniz, Egas Moniz School of Health & Science, Campus Universitário, Quinta da Granja, 2829-511 Caparica, Almada, Portugal  
<sup>2</sup>Egas Moniz Center for Interdisciplinary Research (CiiEM); Egas Moniz School of Health & Science, Campus Universitário, Quinta da Granja, 2829-511 Caparica, Almada, Portugal  
† Presented at the VI Egas Moniz Science Days



## INTRODUÇÃO



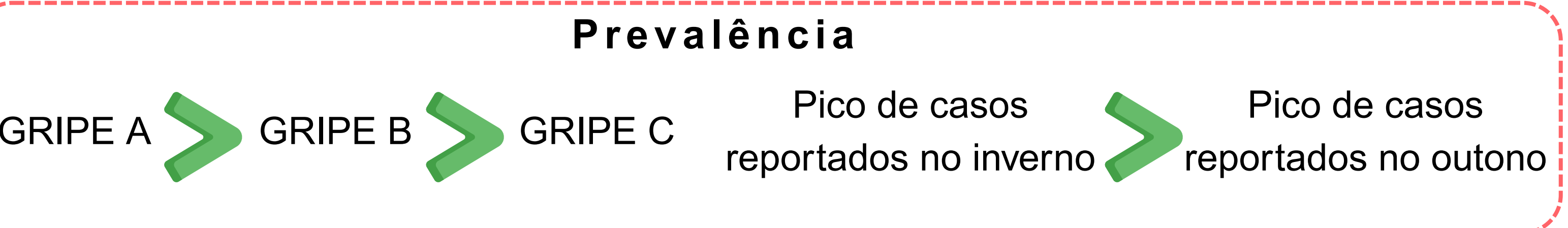
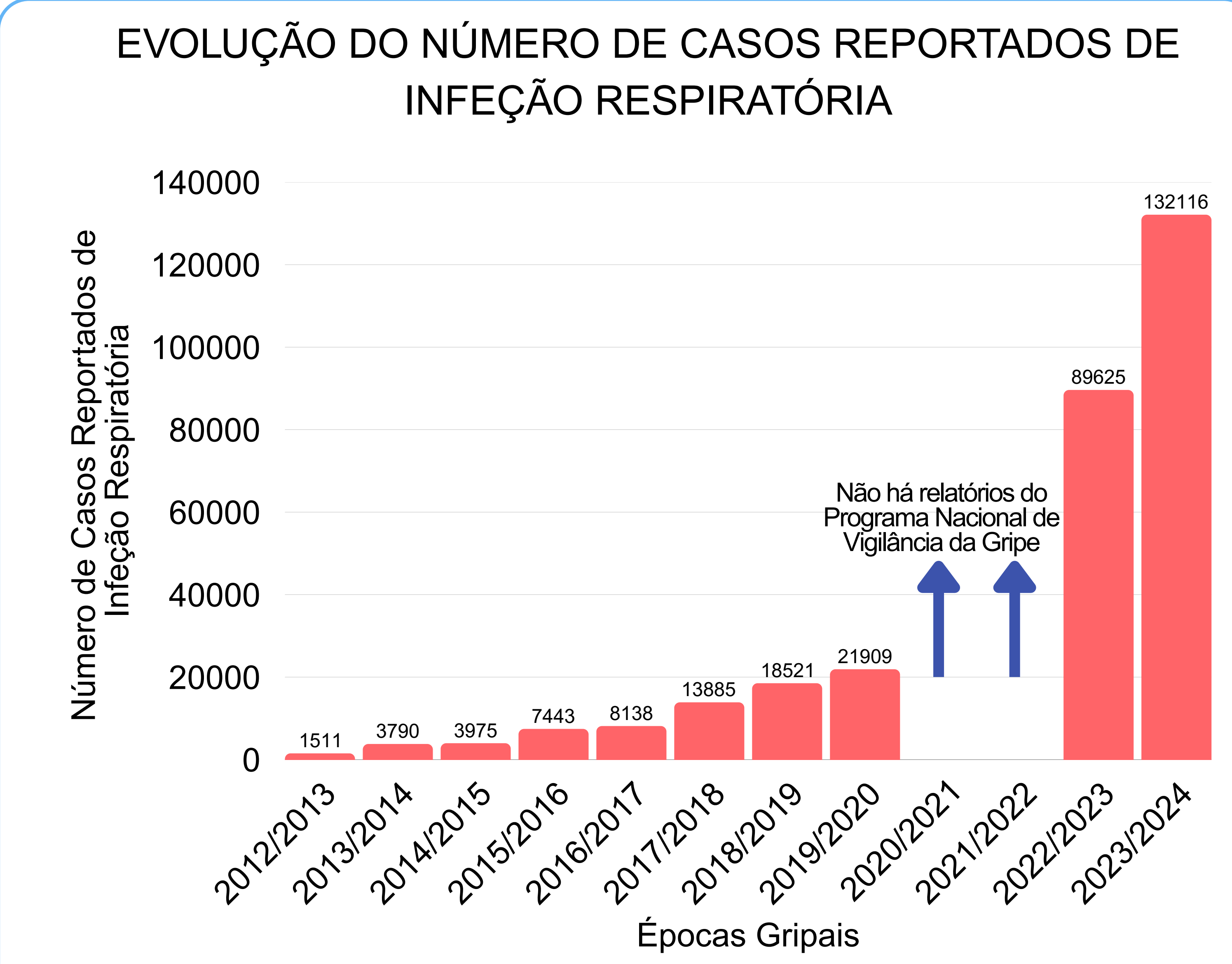
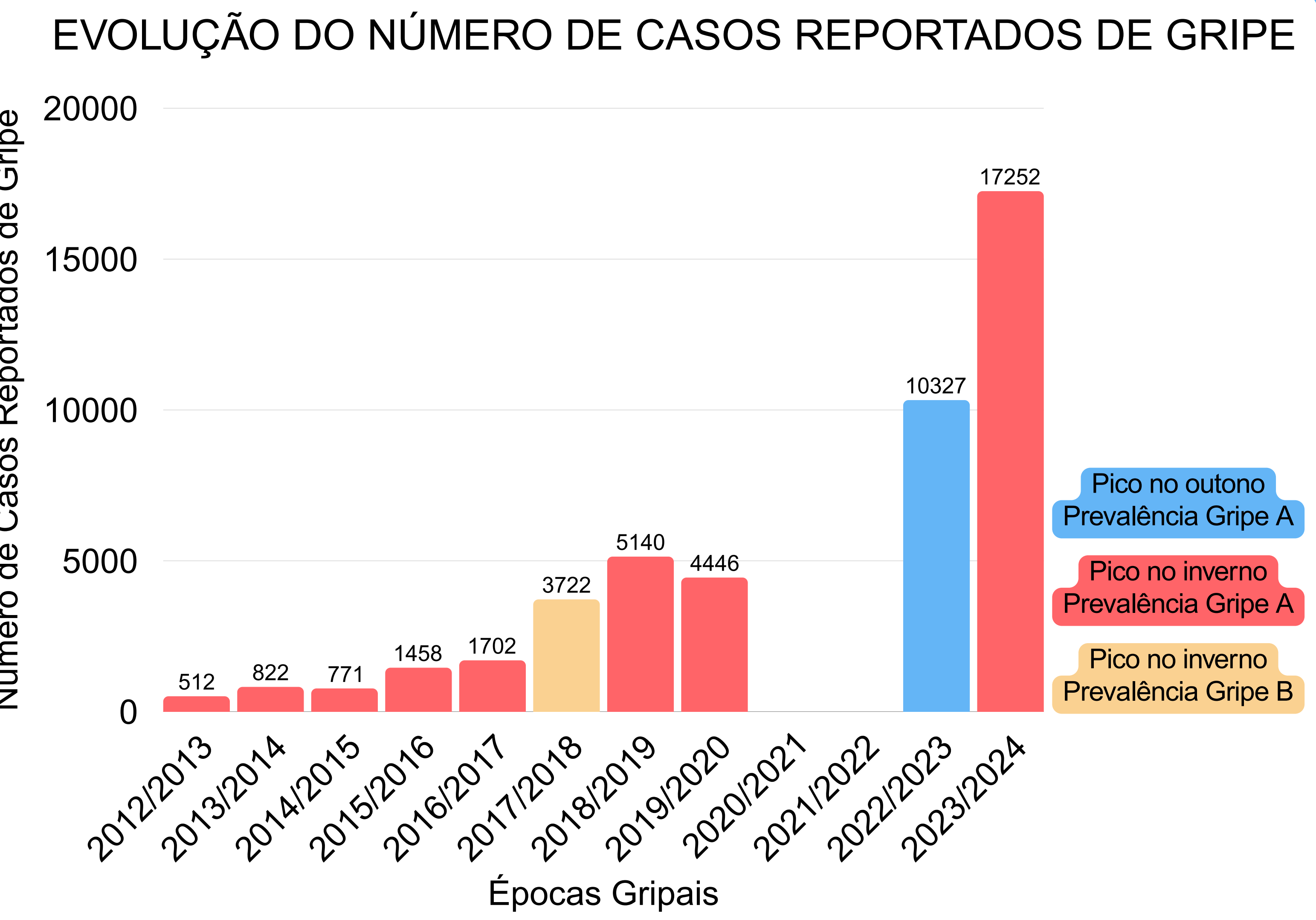
## OBJETIVOS

- Analisar a evolução anual da incidência de gripe em Portugal;
- Avaliar a distribuição sazonal dos casos de gripe;
- Caracterizar a variabilidade subtipológica do vírus da gripe.

## MATERIAIS E MÉTODOS

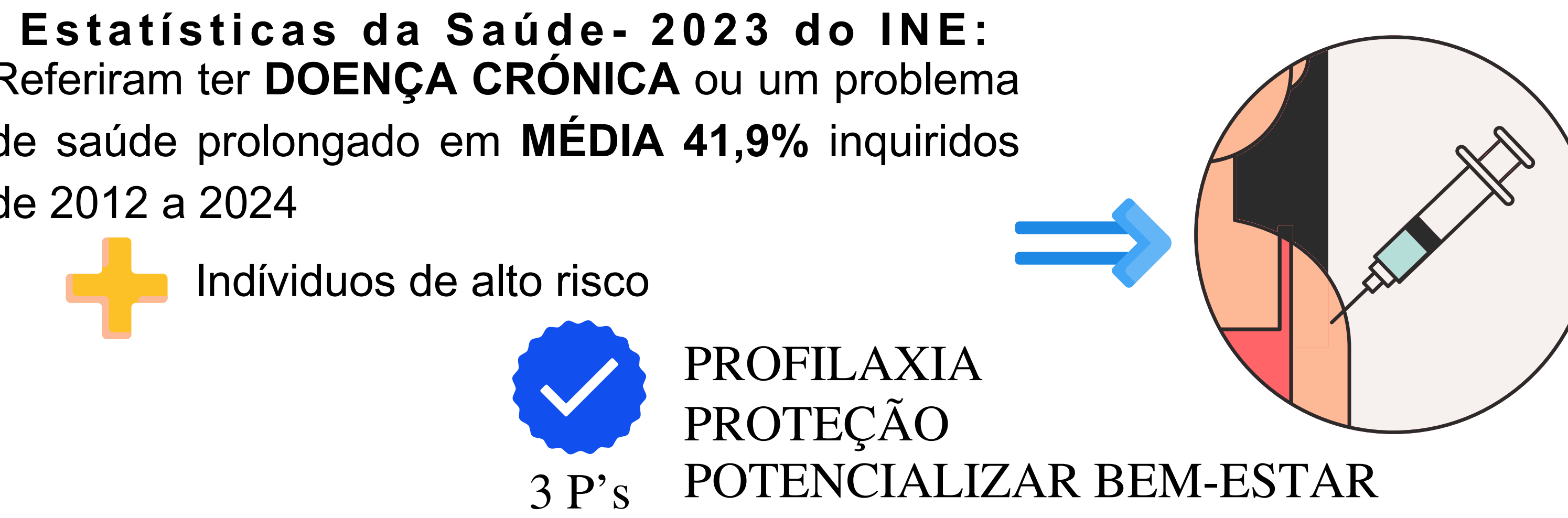
Análise nacional da prevalência e evolução dos casos de gripe. Através do Instituto Nacional de Saúde Doutor Ricardo Jorge, o Repositório Científico, em específico os relatórios do Programa Nacional de Vigilância da Gripe das épocas gripais de 2012 a 2024. Recorreu-se à plataforma do Instituto Nacional de Estatística, em específico Estatísticas da Saúde- 2023 e Estatísticas Demográficas- 2023.

## RESULTADOS E DISCUSSÃO DOS RESULTADOS



Após pandemia da doença COVID-19: Revelou um aumento acentuado nos casos notificados de gripe

Aumento da testagem, consciencialização e da capacidade de diagnóstico permitiu identificar e reportar mais casos



## CONCLUSÃO

A **gripe sazonal** continua a representar um importante **problema de saúde pública**, devido à sua elevada **transmissibilidade**, à constante evolução das estirpes virais e ao impacto nas populações vulneráveis. Embora a **vigilância reforçada** tenha contribuído para o aumento do número de casos reportados, também permitiu implementar medidas preventivas mais direcionadas. A **vacinação** anual continua a ser uma estratégia fundamental para **reduzir a morbilidade e mortalidade** associadas à gripe, especialmente em populações com **doenças crónicas** e em **indivíduos de alto risco**.

**Referências Bibliográficas**  
Freitas, G. et al. Programa Nacional de Vacinação 2020. Direção Geral da Saúde (2020).  
Ponce, R. & Nogueira, T. A gripe. Revista de Ciência Elementar 9, (2021).  
Instituto Nacional de Estatística - Estatísticas da Saúde : 2023. Lisboa : INE, 2025. Disponível na www: <url:https://www.ine.pt/xurl/pub/66625391>. ISSN 2183-1637. ISBN 978-989-25-0724-8  
Instituto Nacional de Saúde Doutor Ricardo Jorge. Programa Nacional de Vigilância da Gripe: Relatório da época 2018/2019. Lisboa: INSA, IP; 2019.